

Ö V E R S I K T S P L A N F Ö R T R O L L H Ä T T A N



Översiktsplan 2013: Rapport från medborgar- dialog vintern 2011/12



Trollhättans Stad
Kommunstyrelsens förvaltning

ÖVERSIKTSPLAN 2013

RAPPORT FRÅN MEDBORGARDIALOG VINTERN 2011/12

Innehåll:

Bakgrund	1
Dialog: Torgmöten	2
Metod	2
Resultat	2
Sammanfattning	4
Analys	5
Dialog: Workshopar	6
Metod	6
Resultat	6
Sammanfattning	8
Analys	14
Sammanfattning och slutsatser	18
Bilagor	20

“Översiktsplan 2013: Rapport från medborgardialog vintern 2011/12”

Framtaget av Kontoret för Hållbart samhälle – Kommunstyrelsens förvaltning, Trollhättans Stad, mars 2012
Upphovsrätt till kartor, bilder och övrigt material: Trollhättans Stad

Ansvarig tjänsteman: Emma Josefson, Planarkitekt och Projektledare Översiktsplan 2013
Kontoret för Hållbart samhälle – Kommunstyrelsens Förvaltning, Trollhättans Stad

www.trollhattan.se
0520-49 50 00

Tryck: Trollhättans Stads tryckeri

Alla kommuner ska enligt Plan- och Bygglagen (PBL 2010:900) ha en aktuell översiktsplan som täcker hela kommunens yta. Översiktsplanen ska ange inriktningen för kommunens långsiktiga utveckling av den fysiska miljön och vara vägledande vid beslut i efterföljande genomförande-frågor. Det är av stor betydelse att översiktsplanen är aktuell så att den kan ge god vägledning vid fortsatt planering, samt vid beslut om mark- och vattenanvändningen i Trollhättans kommun. Därför beslutade Kommunfullmäktige (2010-03-29 KF §39) att en ny kommuntäckande översiktsplan ska tas fram under mandatperioden som började hösten 2010. "Vårt framtida Trollhättan - Översiktsplan 2003" gäller fram tills att en ny översiktsplan är antagen.

Denna rapport är en del av bakgrundsarbetet till framtagandet av Trollhättans nya översiktsplan. Under vintern 2011/12 genomfördes en konsultativ dialogprocess där alla Trollhättebor fick vara med och svara på frågan "Hur ser ditt Trollhättan ut år 2030?". Syftet var att i ett tidigt skede få in synpunkter och idéer från Trollhätteborna som sedan, tillsammans med andra undersökningar och utredningar, ska komma att ligga till grund för Stadens fortsatta planering.

Vid tillfället för dialogprocessen fanns inga nyframtagna planer för kommunen, utan fokus låg på att identifiera olika platsers nuvarande kvalitéer, brister och förändringspotential. Detta för att vi från Stadens sida ska få ökad kunskap om vad som gör Trollhättan till en attraktiv och trivsamt kommun för våra drygt 55 500 invånare, samt vad som skulle kunna locka hit än fler inflyttare så att vi på ett långsiktigt hållbart sätt kan växa till 70 000 invånare år 2030.

Dialogprocessen genomfördes med två olika metoder; torgmöten och workshopar. I den första mötesformen fanns representanter för Trollhättans Stad ute på offentliga platser där förbipasserande hade möjlighet att delge sina tankar och idéer. Vid workshoparna var mötena mer organiserade där tjänstemän och Trollhättebor satt ner tillsammans i smågrupper och diskuterade kommunens utveckling. Torgmötena genomfördes på fyra platser runt om i Trollhättan i november-december 2011 och i januari-februari 2012 hölls sammantaget 20 workshopar i olika delar av kommunen.

Denna rapport redovisar en sammanslagning av materialet från dialogprocessen, och inte möte för möte, vilket gör att en del deltagare inte alltid kan finna sin exakta formulering i rapporten. Allt grundmaterial finns dock sparat så möjlighet finns att göra ytterligare studier och analyser av insamlat material, vilket också kommer ske när planeringen går in i mer detaljerade skeden. Vid tillfället för rapportens tillkomst låg fokus på att från inkomna synpunkter uttyda generella förhållningssätt till markanvändningen i kommunen samt vilka kvalitéer Trollhätteborna uppskattar idag och vad de vill att vi från Stadens sida ska arbeta vidare med.

Dialogprocessen har huvudsakligen genomförts av arbetsgruppen för ÖP 2013 där samtliga förvaltningar och bolag ingår. För utarbetandet av själva rapporten svarar Emma Josefson, Kommunstyrelsens förvaltning, Kontoret för Hållbart samhälle. Ett stort arbete har även utförts av alla de Trollhättebor som deltagit i processen och delat med sig av sina erfarenheter och åsikter. Till er vi vill rikta ett stort tack!

DIALOG: TORGMÖTEN

Vid följande fyra tillfällen i november och december 2011 kunde intresserade Trollhättebor prata med representanter från Trollhättans Stad om översiktsplaneprocessen och berätta om hur de såg på Trollhättan, nu och i framtiden:

- ✕ Julmarknad i Folkets Hus, 27 november
- ✕ Söndag på Etage, Överby, 4 december
- ✕ Månadsmarknad på Kungsgatan, 7 december
- ✕ Lunchtid Högskolan Väst, 14 december

Metod

Kartor över centrala Trollhättan, småtätorterna samt hela kommunen fästes på skärmar. Sedan fick förbipasserande sätta klistermärken på tre olika platser:

- ✕ Grön: Vad tycker du mest om med Trollhättan?
- ✕ Röd: Vad är mindre bra i Trollhättan?
- ✕ Gul: Plats för förändring i Trollhättan

Sedan bad vi dem skriva en kort motivering på en lapp och klistra upp bredvid kartorna. Vi delade även ut broschyrer med information om översiktsplanearbetet och workshoparna i januari-februari 2012.



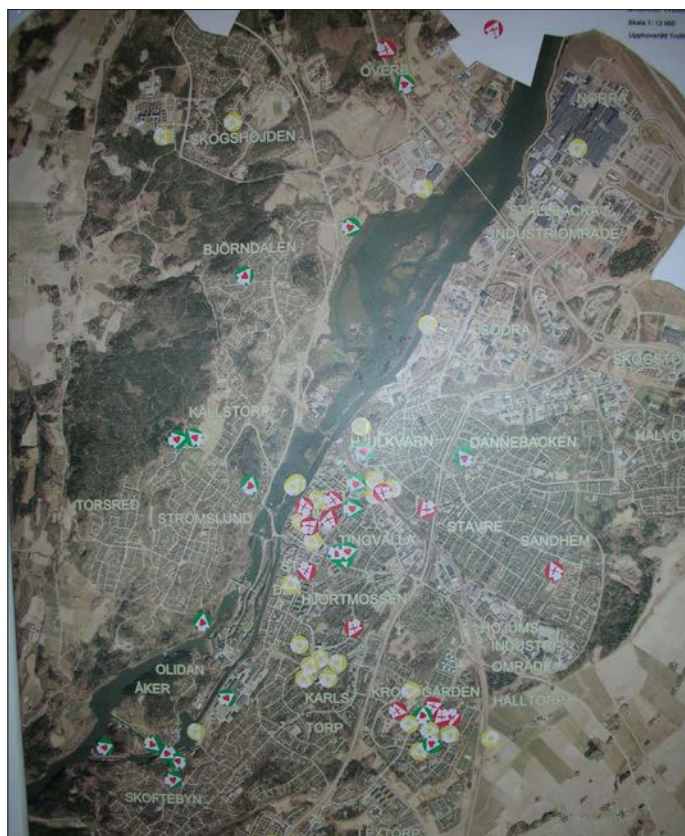
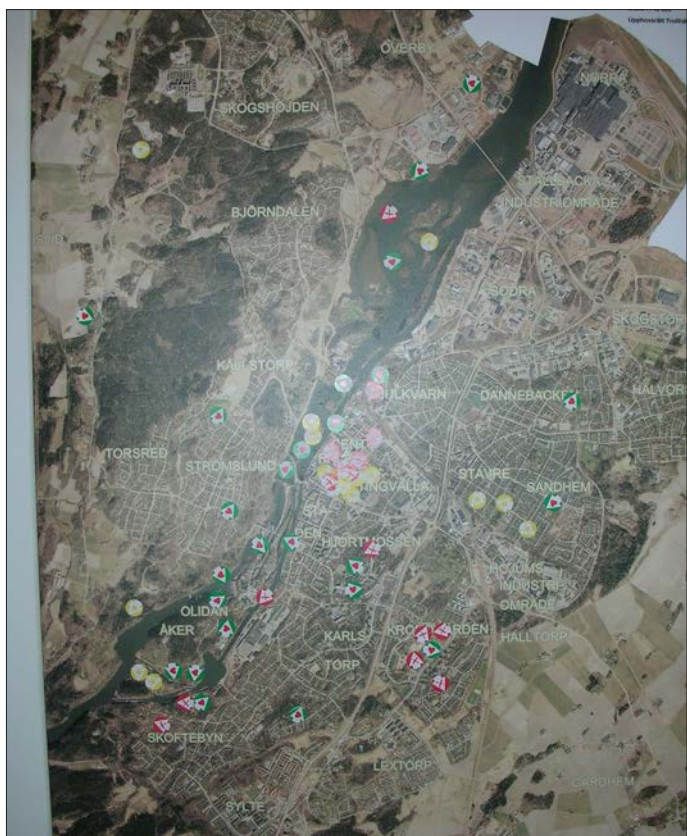
Klistermärkena som användes till att markera platser i Trollhättans kommun; grön - bra, röd - dålig och gul - plats för förändring.

Resultat

Sammanlagt sattes ca 125 klistermärken av varje färg på kartorna över Trollhättan. Något färre lappar med motiveringar till varför man satte klistermärket där man satte det inkom. Betydligt fler stannade dock till och diskuterade och fick information om den pågående översiktsplaneprocessen. På nästa sida redovisas kartorna över centralorten med klistermärken från de fyra tillfällena. Då kartorna över småtätorterna och hela den geografiska kommunen fick så få klistermärken redovisas dessa tillsammans i bilaga A.



Resultat i form av kartor över Trollhättan. Från Julmarknaden (ovan t. v.), Etage (ovan t. h.), Kungsgatan (nedan t. v.) och Högskolan Väst (nedan t. h.).



Sammanfattning

Nedan redovisas de punkter som framkom ofta under torgmötena. Alla lappar och klistermärken redovisas inte för sig då det hade blivit ett svåröverskådligt och svåränvänt material. Istället har punkterna sammanfattats inom olika teman/områden.



Vad tycker du mest om med Trollhättan?

- ⌘ Positiva till sitt boende i våra äldre villaområden
- ⌘ Grönområden och närhet
- ⌘ Älvrummet
- ⌘ Vacker stad med mycket vatten
- ⌘ Sluss- och fallområdet
- ⌘ Spikön (bevara, förbättra mindre saker)
- ⌘ Öarna i vattnet, Olidan, Gamle dal, promenader osv...
- ⌘ Bra att man kan cykla i allén
- ⌘ Bra ny cykelväg till Vänersborg (dock ej fortsättningen)
- ⌘ Bevara Lunnen/Folkets Park
- ⌘ Skidstugan i Strömslund



Vad är mindre bra i Trollhättan?

- ⌘ Centrum
 - Dålig centrumhandel
 - Mer parkering
 - Gör säkrare kvällar och nätter
- ⌘ Drottningtorget
 - Trist och tråkigt, förändra helt; nytänkande behövs
 - Bort med bussarna
- ⌘ Miljonprograms-centra
- ⌘ Brist på aktiviteter
- ⌘ Bevara/ta hand om befintliga grönområden (mer parker i stan)
- ⌘ Cykling:
 - Överby – Vänersborg
 - Edsvägen
 - Enkelriktning på Storgatan



Torgmöte på Högskolan Väst. Bild: Julia Fryklund.



Plats för förändring i Trollhättan

⌘ Centrum

lekplatser, mataffär, mer besöksvänligt, affärer/caf er, kanal i all n, mer v xter, SATSA!

⌘ Drottningtorget

Kalt, skapa vindskydd

⌘ Kanalen

Tillg ngligg r  arna, lekplats som utflyktsm l p  Spik n, b ttre b thamn och toaletter p  Spik n, promenad kring  kersj , badplats p  Knorren

⌘ T g

T gstopp i Upph rad

Fler och st rre t g till G teborg

⌘ Cykelv gar till  saka, Sjuntorp, V nersborg, Gr na stigen, Slussarna

⌘ Utveckla Kronog rden och Sylte

⌘ Parker och kolonilotter

⌘ Bost der p  Stridsberg

Analys

F ljande  r en samlad bed mning av de 125 klisterm rkena med tillh rande notis-lappar. Punkterna uttrycker de teman/omr den som kommit upp i flera olika sammanhang och som vi tar med oss vidare in i planarbetet. Allt grundmaterial finns ocks  sparat s  m jlighet finns att g ra ytterligare studier och analyser av insamlat material. S  enligt de personer som deltog vid torgm tena ser v gen f r Trollh ttan till  r 2030 ut s h r:

⌘ N rhet till och kvalitet p  gr nomr den och parker  r viktigt f r m nga svarande, m nga ville ha fler gr nomr den

⌘ Lyft centrum och f  det mer levande, undvik att  verby konkurrerar ut centrum helt

⌘ G r om Drottningtorget, skapa plats f r m nniskor

⌘ Bevara och utveckla  lvrummet varsamt, det  r omtyckt

⌘ Skapa m tesplatser runt om i staden (temalekplatser, hundrastg rdar)

⌘ Nyttja vattnet mer och p  fler s tt  n i dagsl get

⌘ L s cykelfr gan i centrum, samt koppla samman sm t torterna med huvudorten

DIALOG: WORKSHOPS

Vid 14 tillfällen i januari och februari bjöd Trollhättans Stad in till workshop på temat "Hur ser ditt Trollhättan ut år 2030?". Dessa möten var öppna för alla Trollhättebor (och andra intresserade) och syftet med mötena var både att ge information om den pågående processen, samt att samla in information om vad Trollhätteborna tycker om Trollhättan. De 14 mötena hölls på kvällstid runt om i kommunen och vi besökte även ett antal skolklasser och föreningar och genomförde delar av workshoppen. En lista över workshoparna finns i bilaga B.

Metod

På workshoparna var deltagarna indelade i mindre grupper med minst en representant i varje grupp från Trollhättans Stad som diskussionsledare. Under passet arbetade man med tre övningar, där den första övningen var samma som på torgmötena. På kartor över Trollhättans tätort, småtätorterna och den geografiska kommunen fick man sätta klistermärken och sedan motivera klistermärket på en lapp vid sidan.

- ⌘ Grön: Vad tycker du mest om med Trollhättan?
- ⌘ Röd: Vad är mindre bra i Trollhättan?
- ⌘ Gul: Plats för förändring i Trollhättan

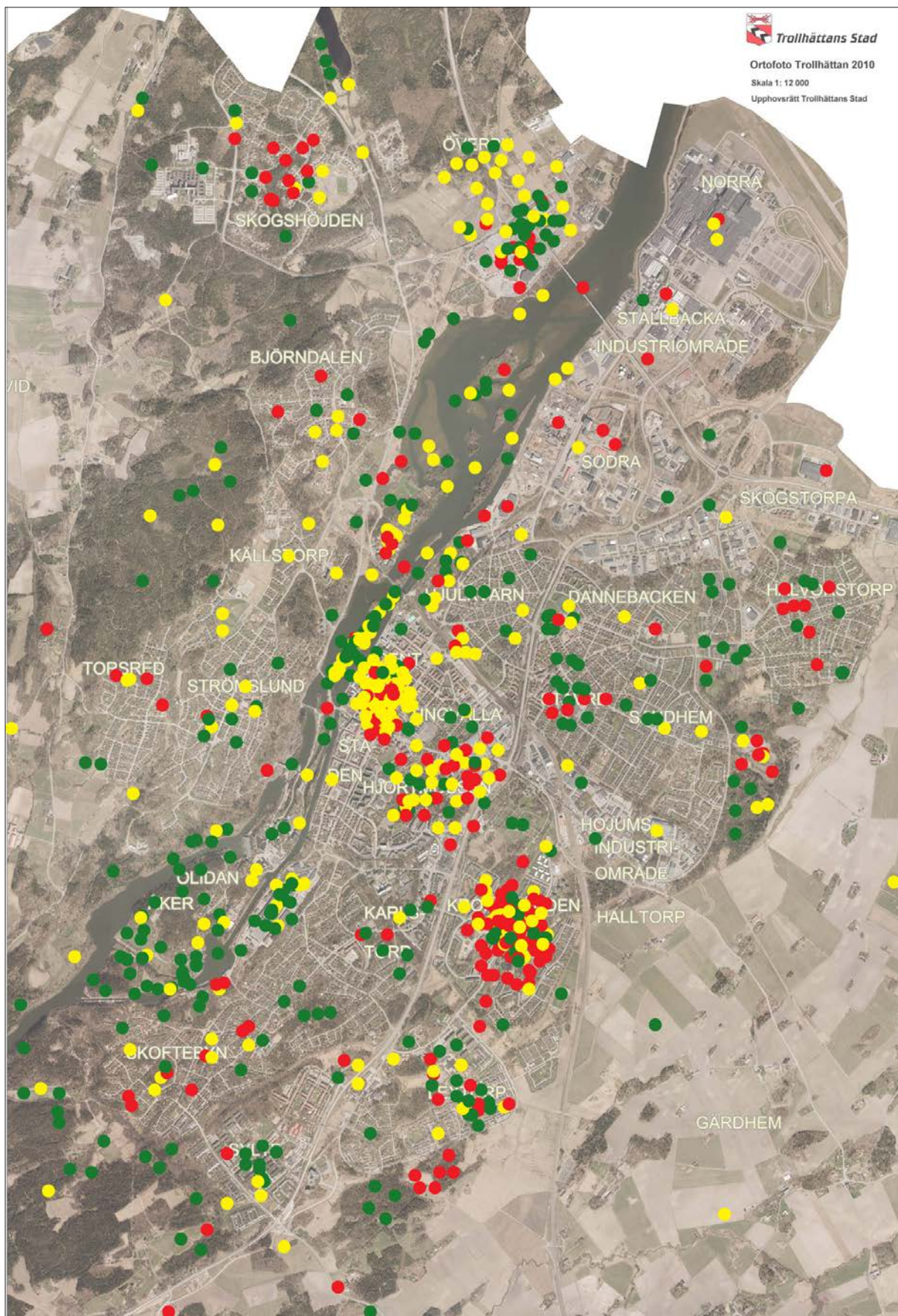
Den andra övningen handlade om resmönster och färdmedel. Här fick deltagarna sätta blåa klistermärken på de platser till vilka de ofta tog sig. Även färdmedlet (gång, cykel, buss, bil eller tåg) noterades och gav oss en bild över Trollhättebornas rörelsemönster.

Den sista övningen var en öppen diskussion och handlade om hur deltagarna vill att Trollhättan ska se ut, upplevas och fungera år 2030. Deltagarna fick skriva ner nyckelord och stolpar på lappar och sedan försöka klassificera dessa för att se om man tillsammans inom grupperna kunde finna några gemensamma teman.

Resultat

Sammanlagt deltog ca 420 invånare vid något av mötena, men det var stora skillnader i antalet deltagare mellan de olika stads- och kommundelarna. Överlag var det en positiv respons vid mötena, även om en del deltagare var ovana vid upplägget och undrade var planerna för framtiden var.

I kartorna på de följande sidorna har klistermärkena från de 20 mötena digitalt lags samman i en bild för att öka överskådligheten. När vi i planeringsarbetet går djupare i skala kommer vi analysera materialet mer platsspecifikt, men i detta dokument redovisas de generella trenderna och åsikter som deltagarna på workshoparna framhävde.

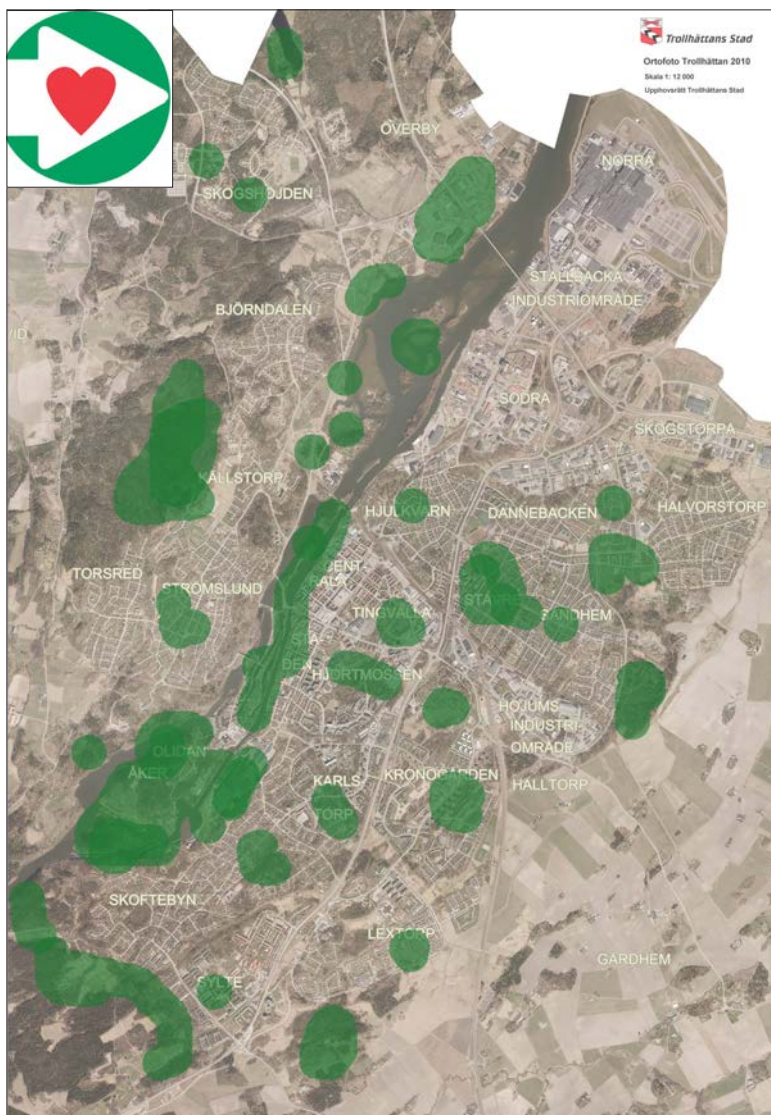


Digital sammanställning av alla klistermärken från workshoparna.

Sammanfattning

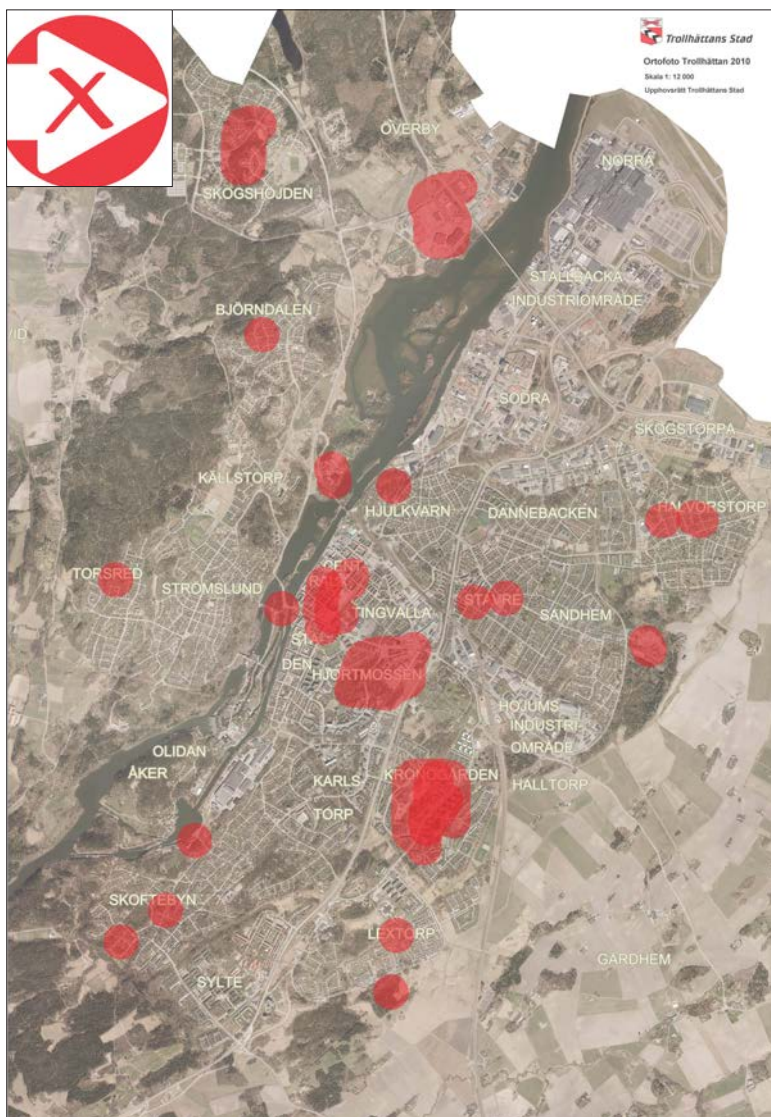
Nedan redovisas de punkter som framkom ofta under workshoparna. Alla lappar och klistermärken redovisas inte för sig då det hade blivit ett svåröverskådligt och svåränvänt material. Istället har punkterna sammanfattats inom olika teman/områden och redovisas på de följande kartorna som ytor som har kommenterats eller uppmärksammats särskilt.

Vad tycker du mest om med Trollhättan?



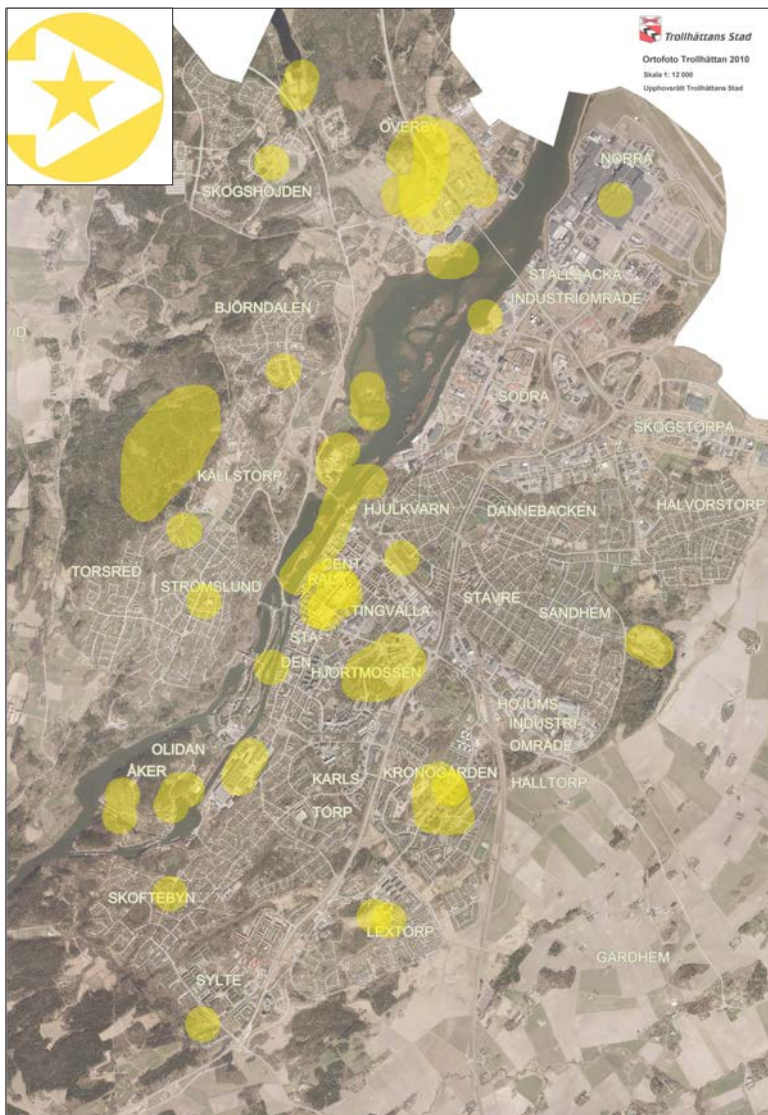
- ⌘ De flesta uppskattar sitt närområde/
bostadsområde
har bött där länge/vill bo kvar
lugnt
nära till service, grönska och
centrum
- ⌘ Gröna och blå områden nära bostaden
- ⌘ Sluss- och fallområdet – Spikön – Älvrum-
met – Runt kanalen
vackert med vattnet
promenader
aktiviteter
- ⌘ Närservice
- ⌘ Närhet till centrum
- ⌘ Shopping på Överby
- ⌘ Högskolan Väst
- ⌘ Innovatum och N3
- ⌘ Cykelbanor
- ⌘ Återvinningscentralen/Returen
- ⌘ Sport- och idrottsanläggningar

Vad är mindre bra i Trollhättan?



- ⌘ Dåligt underhåll av grönytor (samt vatten)
- ⌘ Trafikföring i bostadsområden
 - höga hastigheter
 - mycket trafik
 - mörka/ojämna gc-vägar
 - otrygga korsningar
- ⌘ Dålig kollektivtrafik
- ⌘ Bristande/minskande närservice såsom äldreomsorg, affär, vårdcentral
- ⌘ Brist på aktiviteter
- ⌘ Jobb (Saab)
- ⌘ Kronogården (farligt, segregerat, hög kriminalitet)
- ⌘ Segregation (för många utlandsfödda på samma ställe)
- ⌘ Trafik i centrum / över kanalen
- ⌘ Cykelvägar (saknade och brister)
- ⌘ Bergtäkt i Sandhemsspåret
- ⌘ Överby
- ⌘ Centrum
 - otryggt kvällstid
 - brist på affärer
 - smutsigt
 - mer parkering
- ⌘ Drottningtorget
 - fult
 - för många bussar
 - inte för människor

Plats för förändring i Trollhättan



- ⌘ Bygg ut Överby, vänd Överby mot vattnet
- ⌘ Mer fart på stan/aktiviteter
- ⌘ Minska trafiken i bostadsområden
- ⌘ Trygga/ fler cykelvägar
- ⌘ Fler lägenheter och äldreboenden i vil-
laområden och småtätorterna
- ⌘ Mer närservice
- ⌘ Ny bro över kanalen (inkl. cykelbro)
- ⌘ Drottningtorget
 - ta bort bussarna
 - måla om byggnader
 - skapa mötesplats
 - mer välkomnande
- ⌘ Utveckla Spikön och Älvrummet
 - restaurang
 - marina på Spikön
 - kallbad
 - broar till kanalöarna
 - promenader
 - för alla (tillgängligt, ekonomiskt)
- ⌘ Utveckla Kronogården (och Lextorp)
 - gör attraktivare
 - blanda folk
- ⌘ Utveckla Stridsberg, Ekholms stad och Folkets Park
- ⌘ Förbättra miljön på Stallbacka
- ⌘ Mer jobb

Resmönster och färdmedel



Deltagarna tog sig ofta till:

- ✕ Centrum
- ✕ Närområdet
- ✕ Arbetet (Innovatum – Stallbacka)
- ✕ Sällan till andra stadsdelar än centrum
- ✕ Sportaktiviteter
- ✕ Återvinningscentralen / Returen
- ✕ Överby
- ✕ Jätten
- ✕ Resecentrum / Stationen
- ✕ Slussarna

Färdmedel varierar, men många känner sig "tvingade" att åka bil (tungta kassar, bristande kollektivtrafik, långa avstånd, obekväma tider).

Över lag var det stort fokus på cykling och cykelfrågor.

Ett flertal deltagare talade även om hur infarterna till och förbifarterna förbi Trollhättans tätort påverkar bilden av staden. Här ansåg man att den industriella och ibland skräpiga eller odefinierade miljön kring dessa platser inte återspeglade stadens kvalitéer och att större vikt borde läggas vid att skapa vackra entréer till staden.

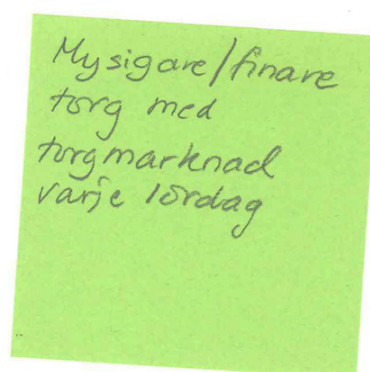
Karta över målpunkter för deltagare vid workshopen på Lyrfågelskolan.



Trollhättan år 2030

Temat som återkom i olika former under den öppna och avslutande diskussionen om hur Trollhättan ska/kommer att se ut, upplevas och fungera år 2030:

- ⌘ Bevarade (utvecklade) parker och grönområden
- ⌘ Mer kollektivtrafik – tågstopp i Upphärad
- ⌘ Spårvägstrafik
- ⌘ Mindre biltrafik i innerstaden
- ⌘ Älvrummet är "utbyggt" (fler turister och boende, öppet för alla)
- ⌘ Minskad segregation
- ⌘ Fler cykelvägar
- ⌘ Skolstad/studentstad/utbildning
- ⌘ Trollhättan som en teknik-/innovationsstad
- ⌘ Fler mötesplatser (multisport, lekplatser)
- ⌘ Ett levande centrum
- ⌘ Mer fart och aktivitet
- ⌘ Blandade upplåtelseformer och boendeformer i områdena, äldreboenden i alla stadsdelar
- ⌘ Mycket kommunal service
- ⌘ Starkt näringsliv – fler jobb
- ⌘ Trollhättan + Vänersborg (Fyrbodalen)
- ⌘ Mycket arbetspendling



MÅNG-
KULTURELLT
VÄRDE

Trollhättan kommer vara stort, och populärt, för nu är det dags! Industrin ska gå bättre än nånsin, och Trollhättan ska ha mycket positiva saker att talas om på radion. Invandring kommer inte längre vara "farligt". Kronogården kommer vara renoverat och snyggt. Fler invandrare bosätter sig i villaområden. Trollhättan kommer också vara en stad, där man som turist eller som pendlare gärna vill spendera sin tid i.

Tjej årskurs 2
Magnus Åbergsgymnasiet



Satsa på barnen
och ungdomarna,
det är de som ska
bo här i framtiden!

Vi vill att Trollhättan 2030 ska ha ett café på Spikön. Vi skulle också vilja se att Oden var ett ställe där man kunde göra lite mer. Lite bio, lite bowling, bra restauranger, mysigare fik, bättre affärer.

Tjejer årskurs 2
Magnus Åbergsgymnasiet

Jag tror att Trollhättan år 2030 har möjligheten till att bli en attraktiv stad, som tar vara på medborgarnas möjligheter i livet. I och med SAAB:s konkursbot finns det en viss risk att Trollhättan med tiden förlorar en del invånare. Dock kan vi utvecklas mycket genom utbildning. Staden behöver fler högskoleplatser och överlag fler resurser till att utbilda. Så kan vi locka studenter till staden, som också blir en viktig tillgång för ett hållbart samhälle, där fler mötesplatser växer fram och fler jobbtillfällen skapas.

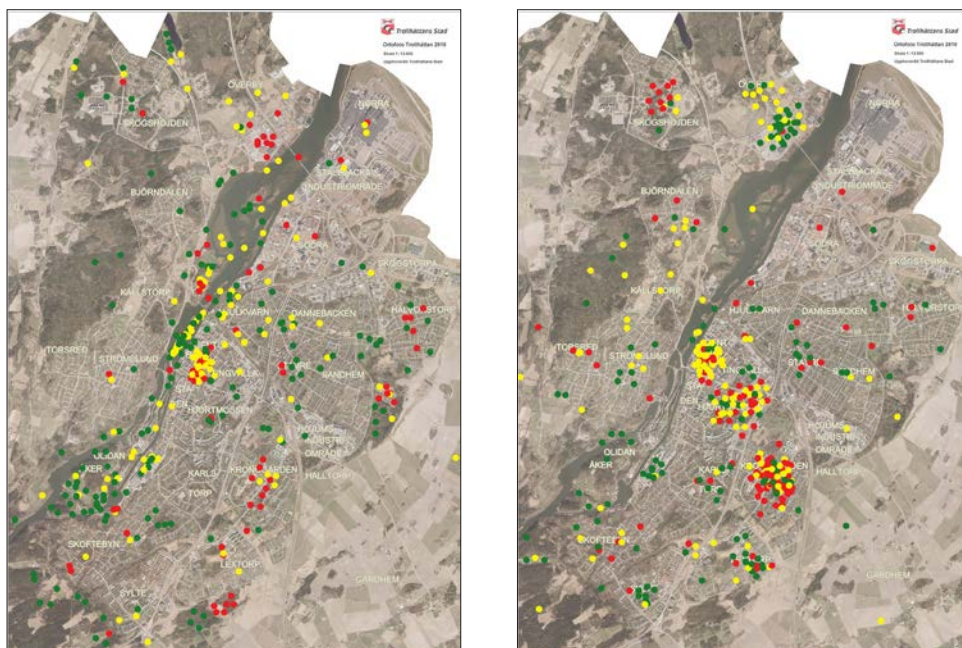
Kille årskurs 2
Magnus Åbergsgymnasiet

Analys

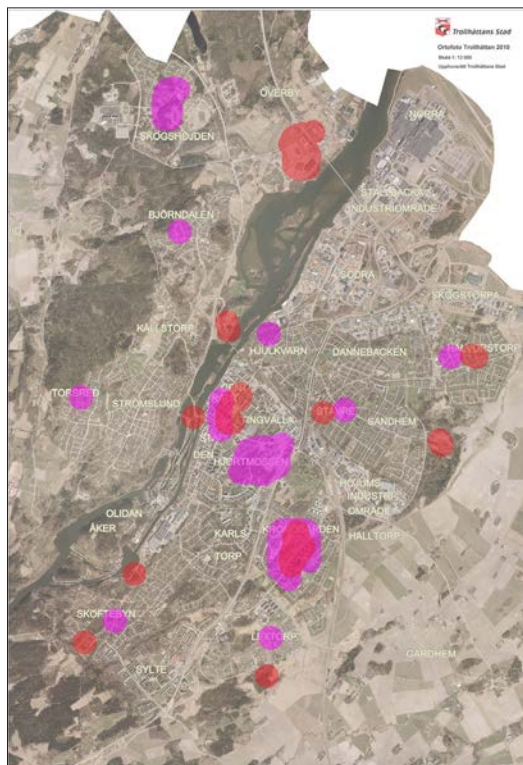
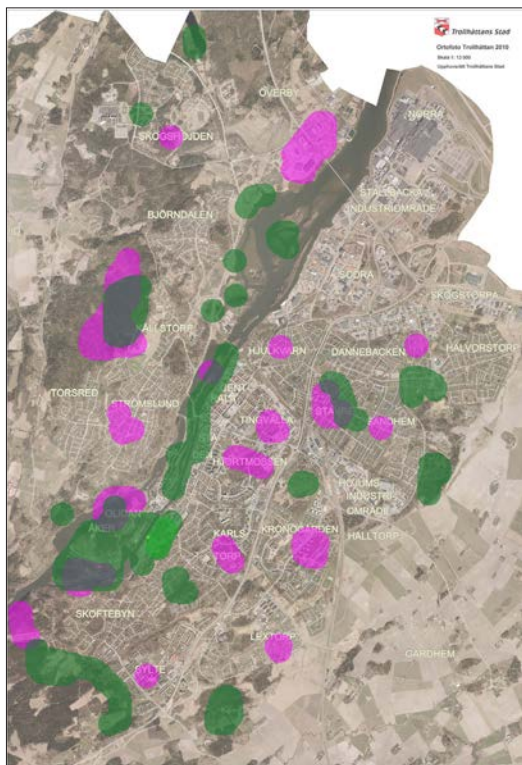
Att analysera workshopmaterialet är ett digert arbete då många synpunkter, tankar och idéer har presenterats. En del skillnader kan dock ses mellan bland annat mellan resultaten från kvällsmötena där merparten av deltagarna utgjordes av vuxna och resultaten från mötena i skolklasserna. Därav redovisas i analysen skolklasserna för sig och kvällsmötena för sig. Rätt snart blev det också tydligt att invånarna i Trollhättans mindre tätorter (Velandå, Norra Björke, Åsaka, Sjuntorp och Upphärad) upplevde snarlika fördelar med sin boendeort, men också snarlika hot och problemställningar. Därför sammanställs dessa synpunkter under en egen rubrik innan delen om workshoparna avslutas med en gemensam analys.

Analys: Jämförelse unga – gamla

Ett mönster som går att urskilja tydligt när materialet analyseras är att markeringen av platser som anses bra, mindre bra eller med potential för förändring skiljer sig markant mellan kvällsmötena och mötena i skolklasser. Detta är även ett uttryck för skillnad mellan generationer då medelåldern på kvällsmötena var markant högre än i skolklasserna. Generellt sett var spridningen på klistermärkena större bland de äldre än bland de yngre, som hade en tendens att klustra sig mer kring vissa platser. Nedan redovisas alla klistermärken efter åldersindelning och på nästa sida redovisas skillnaderna färg för färg.



Kartan till höger redovisar resultatet från en sammanläggning av alla kvällsmöten. Resultatet från workshopar i skolklasser till vänster. Noterbart är en större klustring bland den yngre generationen och ett mindre fokus på kanalen/älvrummet jämfört med den äldre gruppen. Överby köpcentrum ansågs som mer positivt bland de yngre, även om många unga liksom de äldre uttryckte en rädsla för att centrum skulle utarmas om Överby fortsätter att expandera.



Kartorna redovisar resultatet från kvällsmötena (äldre) i de traditionella färgerna grön - bra, röd - dålig och gul - plats för förändring. Skolklassernas resultat redovisas med lila färg för respektive kategori. Nedan följer en kort analys per kategori:

Grönt: äldre har mer fokus på grönområden och älvrummet som stadens pärla. Yngre är också positiva till grönområden men har större fokus på var de bor (den platsen gillar de – det är lugnt och fridfullt). Överby anses mer positivt hos de yngre, men även i denna grupp finns delade åsikter (man är antingen starkt för eller emot). N3 ser de unga som ett mycket positivt inslag, även om en del tycker det är synd att M15 fick lägga ner i centrum.

Rött: Det är få yngre som har satt sina röda klistermärken på Överby, jämfört med de äldre. Området kring Hjortmossen har med skolan att göra, då elever bland annat upplevde "för mycket bråk" där. Skoghöjden anses av de yngre som tråkigt. Båda grupper uttalar sig negativt om Kronogården, men det är hårdare ord från de yngre (kriminalitet, bråk, segregation).

Gult: Äldre fokuserar på älvrummet och turism som utvecklingsområden, yngre på Överby, skolan, grönområden och sportaktiviteter. Skillnader i utvecklingen av Överby är att de yngre ser hur det växer medan äldre pratar om att vända området mot älven och utveckla området med nya/andra funktioner (bostäder).

Överlag har de yngre mer fokus/farhågor om (bristen på) aktiviteter, saker att göra, samt arbetssituationen i framtiden. Många i den yngre gruppen vill se fler sporthallar och mötesplatser, samt platser där det finns något att göra.

Analys: Småtätorterna och landsbygden

Under workshopseriens gång besökte vi bland annat Åsaka skola, Sjuntorps Folkets Hus, Upphärad bygdegård och Velandas skola. De synpunkter som framkom på dessa möten rörde i mångt och mycket samma frågor. Därför känns det relevant att samla dessa synpunkter under en gemensam rubrik då det visar på att kvalitéerna som finns och utmaningarna som våra mindre tätorter och landsbygd möter är av samma slag för dem alla. Nedan följer en lista på de teman som återkom under i princip samtliga möten i småtätorterna:

- ⌘ Grönskan och närheten till naturen är viktig och positiv för orten/omgivningen
- ⌘ Vackra omgivningar
- ⌘ Befintlig service ses som positivt, och oftast vill de boende ha mer
- ⌘ Vill ha fler tomter, lägenheter och äldreboenden (man upplever att det inte finns plats för orten att växa på)
- ⌘ Att förtäta orterna ses av många deltagare som positivt då det ger underlag för mer service samtidigt som man sparar åkermark
- ⌘ De boende vill ofta ha tillbaka/saknar service som tidigare funnits på orten
- ⌘ I alla orter uttryckte man sig positivt till ett tågstopp i Upphärad
- ⌘ Vägar till och från orterna är ofta smala och anses farliga
- ⌘ Man önskar cykelvägar till centralorten (framkom inte Velandas där cykelväg till centrum finns)
- ⌘ Bättre kollektivtrafik
- ⌘ Lokala arbetsplatser

När de boende i småtätorterna och på landsbygden skulle markera platser utanför närområdet som var bra eller dåliga var det framförallt slussområdet och Spikön som ansågs som positiva och fina platser, och man eftersökte ett mer levande centrum i centralorten. Målpunkter utanför den egna orten eller arbetet var framförallt olika platser i centrum, Överby och Returen.



Analys: Sammanställning

Följande är en samlad bedömning av vad Trollhätteborna tycker om Trollhättan utifrån de 20 mötena (ca 420 Trollhättebor). Här blandas kvalitéer, brister och utvecklingsmöjligheter till några gemensamma teman som större delen av de svarande är överens om är viktigt för Trollhättan i framtiden:

- ⌘ Närhet till och kvalitet på grönområden och parker är viktigt för många svarande
- ⌘ Närservice såsom affär, dagis, skola, bibliotek är mycket positivt
- ⌘ Ett levande centrum ses som en prioriterad fråga, man vill undvika att Överby konkurrerar ut centrum helt
- ⌘ Man vill förändra Drottningtorget, skapa plats för människor och ta bort bussarna
- ⌘ Det är viktigt att bevara och utveckla älvrummet varsamt, det är omtyckt
- ⌘ Skapa mötesplatser runt om i staden (temalekplatser, hundrastgårdar)
- ⌘ Nyttja vattnet på flera och nya sätt
- ⌘ Cykelvägar engagerar, antingen saknas de, eller så underhålls de inte, eller så sköts de väl
- ⌘ Minska segregationen på Kronogården

Deltagare är vidare överens om att:

- ⌘ Torget behöver rustas upp, ta bort bussar och gör plats för människor
- ⌘ Utveckla Stridsberg och Björk
- ⌘ Integrera och utveckla Kronogården

Däremot råder det delande meningar om:

- ⌘ Ekholms stad: många är positiva till broar mellan öarna i älven, men tveksamma till bostäder. En del tycker det är en jättebra idé för att skapa attraktivt boende.
- ⌘ Folkets Park/Lunnen: här finns flertalet svarande som talar för en utbyggnad i området, och andra svarande som starkt motsätter sig att området bebyggs och vill bevara parken och campingen som de är.
- ⌘ Överby: en del ser Överby som centrumens baneman, andra gillar det och ser positivt på framtida expansion.
- ⌘ Kronogården: de svarande som bor i området uttrycker sig positivt om Kronogården, även om de gärna ser en utveckling av området. Boende i andra delar av Trollhättan har dock en starkt negativ bild av området som Trollhättans sämsta plats. I princip alla är dock överens om att området behöver utvecklas och segregationen minskas.

SAMMANFATTNING OCH SLUTSATSER

Innan man drar några slutsatser är det viktigt att minnas att det som framkommer i denna rapport inte är samma sak som alla Trollhättebor vilja. Totalt under dialogprocessen har vi talat med drygt 700 Trollhättebor, vilket utgör ca 1,3 procent av befolkningen. Resultatet från dialogprocessen är inte statistiskt säkerställt då urvalet av deltagare skett spontant och där de framförallt redan insatta och intresserade har kommit på mötena och gjort sin röst hörd. Överlag var det en svag etnisk spridning bland de svarande där den stora majoriteten utgjordes av etniska svenskar, och även åldersspridningen var klen då få deltagare var i åldersgruppen 20-45 år. Barnperspektivet kom framförallt från skolklasser i årskurs 3-5 och på gymnasiet. Detta väl sagt är det ett antal teman som återkommer både från torgmötena och workshoparna. För mer djupgående analyser hänvisas till respektive analyskapitel tidigare i rapporten.

Sammanfattning

Trollhätteborna tycker bra om:

- ⌘ Sitt boende, framförallt i våra äldre villaområden. Många har bott där länge och vill bo kvar, kvalitéer som uppskattas med platsen är att det är lugnt, man har nära till service och grönska (även vatten), samt att det är nära till centrum.
- ⌘ Älvrummet med framförallt Spikön och sluss- och fallområdet har en särskild plats i Trollhättebornas hjärtan. Man uppskattar möjligheterna till promenader och aktiviteter området ger, samt att det anses vackert (i många fall som Trollhättans vackraste/bästa plats).
- ⌘ Gröna platser/områden. Att från sin bostad ha nära till ett grönområde ses som en stor kvalité, och parker och strövområden i Trollhättan uppskattas av så gott som alla deltagare.
- ⌘ Att cykla, då många framhäver den nya cykelvägen till Överby och att snöröjning mm sköts på ett bra sätt.
- ⌘ Högskolan Väst, Innovatum och N3 ses tillsammans med idrottsplatser som viktiga och väl fungerande mötesplatser där också nyckeln till utvecklingen för ett långsiktigt hållbart Trollhättan ligger.
- ⌘ Trollhättan. Många tycker att vi har en vacker stad med mycket vatten, och att de egentligen är nöjda med rätt mycket i kommunen.

Trollhätteborna tycker mindre bra om:

- ⌘ Centrum som det ser ut idag, med upplevd dålig centrumhandel, brist på parkering samt otryggt på kvällar och nätter
- ⌘ Drottningtorget, som anses trist och tråkigt och att det behöver en genomgripande förändring som skapar en central mötesplats för människor istället för bussar.
- ⌘ Bristen på aktiviteter och att delar av Trollhättan känns "dött". man vill att det ska hända mer, finnas fler platser där mycket folk uppehåller sig och där man kan stöta på andra.
- ⌘ Jobbsituationen i Trollhättan, då många är oroliga över läget med Saab och vad som kommer hända med arbetsmarknaden i framtiden.
- ⌘ Segregationen i Trollhättan, där utlandsfödda och svenskfödda ofta bor i olika områden och på så sätt inte möter varandra på ett naturligt sätt.

Trollhätteborna vill utveckla:

- ✘ De saker som de tycker om vill de utveckla varsamt med små förändringar (se ovan).
- ✘ De saker som hamnade på listan som brister vill de åtgärda.
- ✘ Tågstopp i Upphärad
- ✘ Parker och kolonilotter
- ✘ Bostäder på Stridsberg
- ✘ Bygg ut Överby, vänd Överby mot vattnet
- ✘ Fler lägenheter och äldreboenden i villaområden och småtätorterna
- ✘ Mer närservice

Frågor som ställdes av Trollhättebor under dialogprocessen:

Under dialogprocessen väcktes en hel del frågor som på olika sätt hängde samman med Trollhättans utveckling, och där man undrade varför Staden gjorde på det ena eller det andra sättet. Två frågor framhävs här då många deltagare undrade om hur Staden ser på/motiverar:

✘ Trollhättan + Vänersborg: många frågor rör Trollhättans förhållande med Vänersborg, om kommunerna ska närma sig varandra (både mentalt och mer fysiskt – byggas samman). Åsikterna från en del deltagare är att det vore önskvärt men knappast troligt inom en snar framtid.

✘ Målet om 70 000 invånare år 2030: deltagare var ofta bekanta med målet, men inte vad det grundas på. De som tog upp målet ifrågasatte det oftast och fann det inte rimligt. En vanligt förekommande lösning från deltagarna var att slå samman Trollhättan och Vänersborg, så var det löst.

Slutsatser

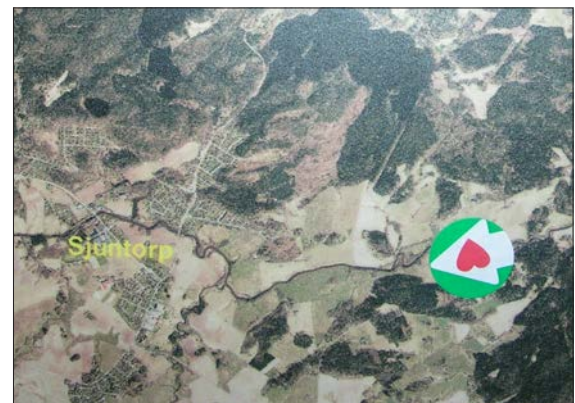
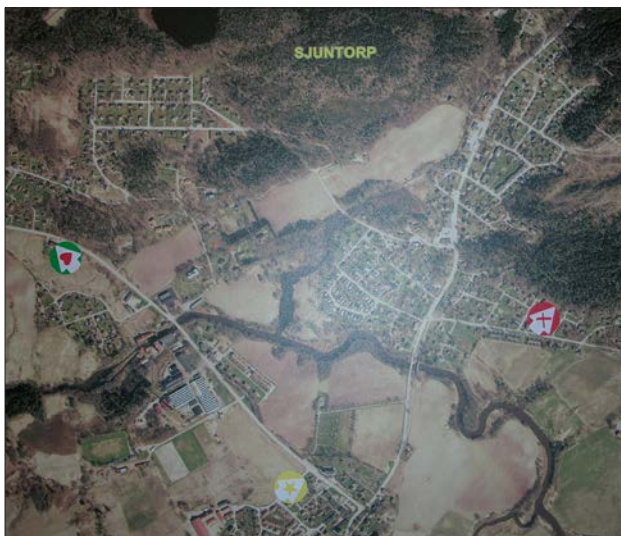
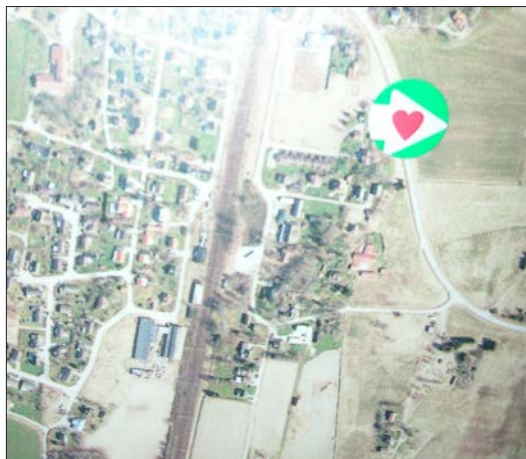
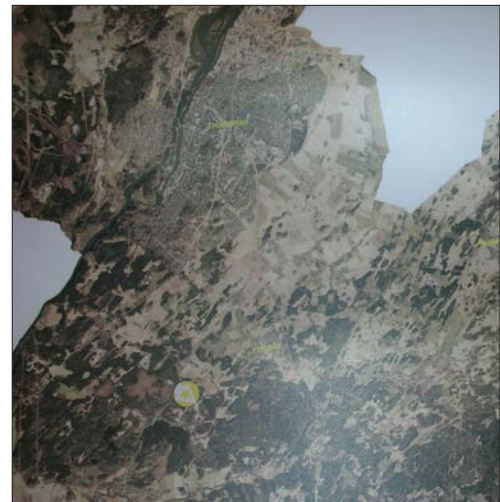
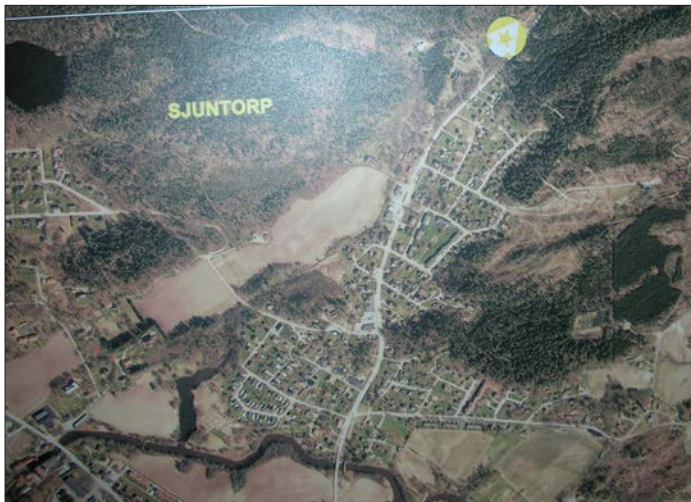
✘ Trollhätteborna vill ha blandstad med olika boendeformer, närhet till olika funktioner som grönyta, sport/motion, service, mötesplatser, affär. detta kan dock stå i konflikt med att många Trollhättebor tycker om lugna villaområden, som inte alltid skapar den befolkningstäthet som behövs som underlag för servicefunktioner.

✘ Trollhätteborna behöver inte nödvändigtvis bo i centrum, men vill ha nära till det. En konsekvens av detta skulle kunna vara att planera för en rundare stad, vilket skulle kunna ge även kommande stadsdelar denna närhet. Här behöver man också planera så att barriärer i staden som vägar och järnvägar inte gör att centrum upplevs som långt bort.

✘ Det anses som viktigt att integrera stadens delar. Att enbart fokusera segregationsproblematiken till ett fåtal områden ger inte rätt utgångsläge för lösningen, då det är hela Trollhättan som är segregerat. Som sett i resemönstersövningen är det få som tar sig till andra delar av Trollhättan än centrum och Överby om de rör sig utanför sitt bostadsområde/boendeort. Från Stadens sida bör vi därför arbeta aktivt med att öka rörligheten mellan stadens olika delar.

✘ Upplevda liknande problem/brister i småtätorterna och på landsbygden kräver ett samlat grepp och nya lösningar. För att hela kommunen ska utvecklas måste vi hitta ett samspel mellan centralorten och omlandet, och visa på olika lösningar utifrån de skilda förutsättningarna som råder för tätorten respektive småtätorterna och landsbygden.

A. Kartor över småtätorterna och landsbygden från torgmötena



Kartor med klistermärken från Julmarknad i Folkets Hus 111127 överst, i mitten från Etage 111204 och längst ner från Kungsgatan 111207.

B. Lista på workshoppar januari-februari 2012

10/1 2012	WS: Lyrfågelskolan
11/1 2012	Trollhättans Folkhögskola
12/1 2012	WS: Paradisskolan
16/1 2012	WS: Hjortmosseskolan
17/1 2012	Magnus Åbergsgymnasiet åk 2
18/1 2012	WS: Kronan
19/1 2012	WS: Stavreskolan
23/1 2012	WS: Åsaka skola
25/1 2012	WS: Sylteskolan
26/1 2012	WS: Lextorpsskolan
30/1 2012	Hjortmosseskolan mellanstadiet
31/1 2012	WS: Strömslundsskolan
1/2 2012	WS: Upphärads bygdegård
1/2 2012	Nils Ericsonsgymnasiet åk 2
6/2 2012	WS: Skoftebyskolan
7/2 2012	WS: Skogshöjdens skola
8/2 2012	WS: Velandas skola
9/2 2012	Magnus Åbergsgymnasiet åk 2
13/2 2012	Nils Ericsonsgymnasiet åk 3
13/2 2012	WS: Sjuntorp Folkets Hus

Tillkommer gör tre workshoppar med föreningar.



Ö V E R S I K T S P L A N F Ö R T R O L L H Ä T T A N

Denna rapport är en del av bakgrundsarbetet till framtagandet av Trollhättans nya översiktsplan. Under vintern 2011/12 genomfördes en konsultativ dialogprocess där alla Trollhättebor fick vara med och svara på frågan "Hur ser ditt Trollhättan ut år 2030?". Syftet var att i ett tidigt skede få in synpunkter och idéer från Trollhätteborna som sedan, tillsammans med andra undersökningar och utredningar, ska komma att ligga till grund för Stadens fortsatta planering.

Dialogprocessen genomfördes med två olika metoder; torgmöten och workshopar. Torgmötena genomfördes på fyra platser runt om i Trollhättan i november-december 2011 och i januari-februari 2012 hölls sammantaget 20 workshopar i olika delar av kommunen.

Fokus i rapporten ligger på att från inkomna synpunkter uttyda generella förhållningsätt till vilka kvalitéer Trollhätteborna uppskattar idag och vad Trollhätteborna vill att vi från Stadens sida ska arbeta vidare med inom ramen för framtagandet av en ny kommuntäckande översiktsplan.

För mer information:
www.trollhattan.se/oversiktsplan



Trollhättans Stad
Kommunstyrelsens förvaltning